

Skýrsla þessi og innihald hennar er eingöngu til innanhússnota hjá því fyrirtæki, stofnun eða einstaklingi sem hana keypti. Öll opinber birting eða dreifing er óheimil án skriflegs leyfis Capacent Gallup. Starfsemi Capacent Gallup er með ISO 9001 gæðavottun. Allur réttur áskilinn: © Capacent Gallup
Capacent Gallup er aðili að Gallup International

Landsvirkjun

Ímynd Landsvirkjunar

Október-nóvember 2008

Lýsing á rannsókn

Unnið fyrir	Landsvirkjun
Markmið	Að kanna viðhorf til Landsvirkjunar og þróun þar á
Framkvæmdatími	20. október til 2. nóvember 2008
Aðferð	Síma- og netkönnun
Úrtak	Sími: 930 manns á Mið-Austurlandi (pnr. 700 til 756), 16-75 ára, handahófsvalið úr þjóðskrá Net: 469 manns á Mið-Austurlandi, 16-75 ára, handahófsvaldir úr Viðhorfahópi Capacent Gallup
Verknúmer	4018423

Stærð úrtaks og svörun	Sími	Net	Heildarsvarhlutfall
Upphaflegt úrtak	930	469	1399
Búsettir utan svæðis, veikir eða látnir	47		47
Óvirk netföng		22	22
Endanlegt úrtak	883	447	1330
Svara ekki		123	123
Neita að svara	232		232
Næst ekki í	142		142
Fjöldi svarenda	509	324	833
Svarhlutfall	57,6%	72,5%	62,6%

Greiningarbreytur

Kyn	Karlar og konur
Aldur	Fimm aldursflokkar
Búseta	Átta flokkar
Fjölskyldutekjur	Tekjur allra á heimilinu fyrir skatta, fimm flokkar
Menntun	Fjórir flokkar
Gagnaöflunarleið	Net og sími

Gögn rannsóknarinnar eru vigtuð til þess að úrtak endurspegli þýði nákvæmlega með tilliti til búsetu. Fjöldatölur í skýrslunni eru því námundaðar að næstu heilu tölu, en hlutföll og meðaltöl miðast við fjöldatöluna eins og hún væri með aukastöfum. Misræmi getur því verið á samanlögðum fjölda einstaklinga í greiningum og í tíðnitöflum.

Hlutfall í úrtaki fyrir vigtun:

Búseta:

700 Egilsstaðir	27,4%
710 Seyðisfjörður	8,3%
N-Múlasýsla (pnr 701, 715 og 720)	13,7%
730 Reyðarfjörður	9,2%
735 Eskifjörður	10,3%
740 Neskaupsstaður	17,0%
Fjarðabyggð annað (pnr 750 og 755)	9,7%
S-Múlasýsla (pnr 760 og 765)	4,3%

Hlutfall í þýði/könnun eftir vigtun:

Búseta:

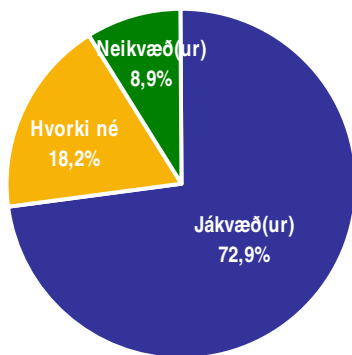
700 Egilsstaðir	27,6%
710 Seyðisfjörður	7,8%
N-Múlasýsla (pnr 701, 715 og 720)	11,9%
730 Reyðarfjörður	9,7%
735 Eskifjörður	10,3%
740 Neskaupsstaður	15,8%
Fjarðabyggð annað (pnr 750 og 755)	9,7%
S-Múlasýsla (pnr 760 og 765)	7,1%

Reykjavík, 21. nóvember 2008

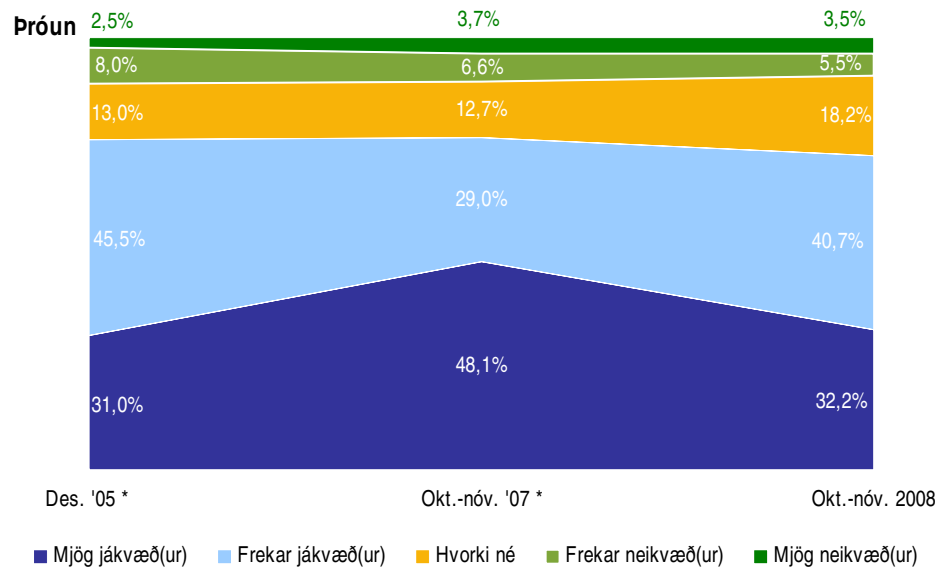
Bestu þakkir fyrir gott samstarf,

Gísli Steinar Ingólfsson
Unnur Diljá Teitsdóttir
Matthías Þorvaldsson

Svör	Fjöldi	Hlutfall %	Vikmörk +/-
Mjög jákvæð(ur) (10)	260	32,2	3,2
Frekar jákvæð(ur) (7,5)	328	40,7	3,4
Hvorki né (5)	147	18,2	2,7
Frekar neikvæð(ur) (2,5)	44	5,5	1,6
Mjög neikvæð(ur) (0)	28	3,5	1,3
Jákvæð(ur)		72,9	3,1
Hvorki né		18,2	2,7
Neikvæð(ur)		8,9	2,0
Fjöldi svara	807	100,0	
Tóku afstöðu	807	96,9	
Tóku ekki afstöðu	26	3,1	
		96,9%	3,1%
Fjöldi svarenda	833	100,0	
Meðaltal		7,3	
Vikmörk ±		0,2	



Landsvirkjun - Austurland	Meðaltal
okt.-nóv '08	7,3
okt.-nóv '07	7,8
okt.-nóv '06	7,4
Allt landið okt.'08	6,9
Allt landið okt.-nóv '07	6,4
Allt landið des.'06	6,5
Samanburður	
Meðaltal Fyrirtæki*	6,8
Opinberi geirinn**	6,8
Hæsta gildi Fyrirtæki*	8,6
Opinberi geirinn**	9,4
Lægsta gildi Fyrirtæki*	4,0
Opinberi geirinn**	4,9



* Fyrri kannanir voru eingöngu símakannanir og þar af leiðandi ber að túlka þróunarmynd með varúð.

Greiningar

Greiningar	Fjöldi svara	Mjög jákvæð(ur)	Frekar jákvæð(ur)	Hvorki né	Frekar neikvæð(ur)	Mjög neikvæð(ur)	Meðaltal
Kyn *							
Karlar	440	38,5%	39,3%	14,6%	4,2%	3,4%	7,6
Konur	367	24,6%	42,4%	22,5%	6,9%	3,6%	6,9
Aldur *							
16-24 ára	120	27,8%	40,8%	21,7%	4,8%	4,9%	7,0
25-34 ára	148	24,6%	45,3%	23,0%	6,4%	0,7%	7,2
35-44 ára	182	31,1%	40,3%	20,4%	5,2%	3,1%	7,3
45-54 ára	165	32,1%	35,9%	18,2%	8,5%	5,4%	7,0
55-75 ára	193	42,0%	41,5%	10,2%	2,9%	3,5%	7,9
Búseta *							
700 Egilsstaðir	224	33,3%	37,8%	18,0%	6,8%	4,1%	7,2
710 Seyðisfjörður	63	26,9%	41,8%	16,4%	9,0%	6,0%	6,9
N-Múlasýsla annað	95	20,2%	38,5%	17,4%	13,8%	10,1%	6,1
730 Reyðarfjörður	77	39,7%	45,2%	12,3%		2,7%	8,0
735 Eskifjörður	85	32,9%	41,2%	22,4%	3,5%		7,6
740 Neskaupsstaður	125	30,4%	52,6%	11,1%	4,4%	1,5%	7,6
Fjarðabyggð annað	78	41,8%	34,2%	24,1%			7,9
S-Múlasýsla annað	59	33,3%	30,6%	30,6%	2,8%	2,8%	7,2
Fjölskyldutekjur							
Lægri en 250 þúsund	26	14,5%	43,0%	31,8%	6,7%	4,0%	6,4
250 til 399 þúsund	69	24,1%	36,7%	27,4%	8,0%	3,8%	6,7
400 til 549 þúsund	105	26,1%	39,0%	24,5%	6,7%	3,6%	6,9
550 þúsund eða hærr	101	27,3%	49,9%	16,0%	2,0%	4,8%	7,3
Menntun							
Grunnskólapróf	21	40,5%	23,5%	31,9%	4,2%		7,5
Grunnskólapróf og viðbót	104	21,7%	45,7%	26,3%	1,9%	4,5%	7,0
Framhaldsskólapróf	123	26,7%	43,3%	22,4%	5,2%	2,4%	7,2
Háskólapróf	68	25,8%	38,2%	17,0%	10,5%	8,5%	6,6
Gagnaöflunaraðferð *							
Net	320	25,5%	41,2%	23,5%	5,4%	4,5%	6,9
Sími	487	36,6%	40,4%	14,7%	5,5%	2,8%	7,6

* Marktækur munur á meðaltölum hópa

* Samanburður við ímyndarkannanir sem Capacent Gallup hefur gert síðan árið 2001.

** Samanburður við ímyndarkannanir sem Capacent Gallup hefur gert meðal opinberra stofnana og félagasamtaka síðan árið 2001.

Svör	Fjöldi	Hlutfall %	Vikmörk +/-
Mjög miklu máli (5)	217	27,6	3,1
Frekar miklu máli (4)	356	45,3	3,5
Hvorki né (3)	133	16,9	2,6
Frekar litlu máli (2)	61	7,8	1,9
Mjög litlu máli (1)	19	2,4	1,1
Miklu máli		72,9	3,1
Hvorki né		16,9	2,6
Litlu máli		10,2	2,1
Fjöldi svara	786	100,0	
Tóku afstöðu	786	99,0	
Tóku ekki afstöðu	8	1,0	
Fjöldi svarenda	794	100,0	
Meðaltal	3,9		
Vikmörk ±	0,1		

Meðaltal er reiknað með því að leggja saman margfeldi af vægi svars og fjölda sem velja það svar og deila upp í summuna með heildarfjölda svara. Í töflunni hér fyrir ofan reiknast meðaltal skv. eftirfarandi formúlu: [Mjög miklu máli (fj. x 5) + frekar miklu máli (fj. x 4) + hvorki né (fj. x 3) + frekar litlu máli (fj. x 2) + mjög litlu máli (fj. x 1)] / Heildarfjöldi svara.
Meðaltalið tekur gildi á kvarðanum 1 til 5.

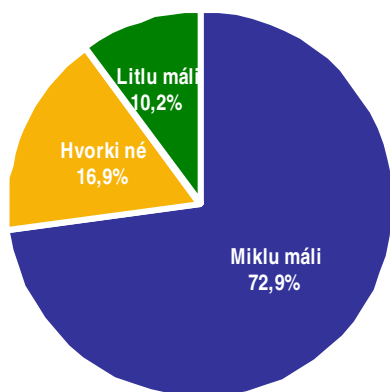
Staðalfrávik er algengur mælikvarði á dreifingu svara í kringum meðaltal. Það segir til um hversu lík eða ólík svör þátttakenda við spurningu eru. Hátt staðalfrávik ber að túlka þannig að svör þátttakenda séu ólík en lágt staðalfrávik þannig að svörin séu lík.

Töflur

Niðurstöður fyrir hverja spurningu eru settar fram í töflum og myndum. Hver spurning er efst á hverri blaðsíðu og nafnið á því sem hún á að mæla er sett fyrir ofan hverja töflu. Í töflunni er hægt að sjá svörþáttakenda og hve margir þeirra tóku ekki afstöðu til þessarar spurningar eða voru ekki spurðir. Í töflunni hér til hliðar má sjá að rétt tæp 28% þátttakenda telja það sem spurt var um skipta mjög miklu máli og ríflega 45% frekar miklu. Ef teknir eru saman þeir sem segja þetta skipta „frekar miklu“ og „mjög miklu“ þá gefur það naumlega 73%.

Vikmörk

Til að geta áttað sig betur á niðurstöðum rannsóknna er nauðsynlegt að skilja hvað vikmörk eru. Vikmörk eru reiknuð fyrir hverja hlutfallstölu og meðaltöl og ná jafn langt upp fyrir og niður fyrir töluna nema ef vikmörkin fara niður að 0% eða upp að 100%. Oftast er miðað við 95% vissu. Segja má með 95% vissu að niðurstaða sem fengin er úr rannsókn lægi innan þessara vikmarka ef allir í þýðinu væru spurðir. Dæmi: segja má með 95% vissu að hefðu allir í þýði verið spurðir, hefðu á bilinu 24,5% til 30,7% (27,6% +/- 3,1%) þeirra sagt að þetta skipti mjög miklu máli. Í framhaldi af þessu er hægt að bera saman svarmöguleikana. Ef vikmörkin skarast ekki er munur á þeim marktækur. T.d. væri hægt að segja með 95% vissu að marktækt fleiri einstaklingar teldu það sem spurt var um skipta frekar miklu máli en mjög miklu máli.



Myndir

Í myndum er reynt að draga saman helstu niðurstöður þannig að auðvelt sé fyrir lesandann að átta sig á hvað sé markverðast hverju sinni. Ennfremur er oft gerð greining á hverri spurningu eftir öðrum greiningarbreytum í könnuninni. Má þar nefna kyn, aldur, búsetu, menntun og aðrar spurningar í sömu könnun. Hér fyrir neðan má sjá greiningu eftir kyni og aldri þátttakenda. Þar sést að ekki er munur á meðaltölum eftir kyni en hins vegar er munur eftir aldri þátttakenda. Hér skiptir það sem spurt var um þá sem eldri eru meira máli en þá sem yngri eru.

Greiningar

	Fjöldi	Mjög miklu	Frekar miklu	Í meðal-lagi	Frekar litlu	Mjög litlu	Meðaltal
Kyn							
Karlar	396	28,8%	43,7%	17,2%	7,1%	3,3%	3,9
Konur	390	26,4%	46,9%	16,7%	8,5%	1,5%	3,9
Aldur *							
16-24 ára	166	22,1%	44,8%	16,3%	12,8%	4,0%	3,7
25-34 ára	159	22,6%	42,8%	16,4%	13,8%	4,4%	3,7
35-44 ára	164	25,0%	42,1%	24,4%	7,3%	1,2%	3,8
45-54 ára	136	30,1%	47,8%	15,4%	5,1%	1,5%	3,8
55-75 ára	161	32,3%	48,4%	11,8%	4,3%	3,1%	3,0

* Marktækur munur á meðaltölum hópa

Marktekkt

Algengur misskilningur er að ef niðurstaða tölfræðiprófs er ekki tölfræðilega marktæk þá sé ekkert að marka þá niðurstöðu. Það er rangt, því eina merking tölfræðilegrar marktæktar felst í því hvort hægt sé að afhæfa mun í úrtaki yfir á þýði.

Við úrvinnslu á niðurstöðum eru alla jafna notuð tölfræðipróf sem greina hvort munur á tilteknum hópum sé tölfræðilega marktækur eða ekki. Í flestum tilfellum er einhver munur á öllum hópunum sem athugaðir eru. Þar sem einungis er verið að vinna með úrtök eru marktæktarpróf notuð til að meta hvort hægt sé að staðhæfa hvort einhver munur sé einnig í því þýði sem úrtakið var dregið úr (dæmi um þýði: Allir Íslendingar á aldrinum 18-69 ára). Ef niðurstaða er ekki tölfræðilega marktæk er ekki hægt að staðhæfa að einhver munur sé á tilteknum hópum í þýði þrátt fyrir að munur sé á þeim í úrtakinu. Ef niðurstaða er tölfræðilega marktæk má álykta sem svo að munur sé á þessum hópum í þýðinu.