

Landsvirkjun

Ímynd Landsvirkjunar
Október-nóvember 2009

Framkvæmd

Lýsing á rannsókn

Unnið fyrir	Landsvirkjun
Markmið	Að kanna viðhorf til Landsvirkjunar og þróun þar á
Framkvæmdartími	30. október til 17. nóvember
Aðferð	Netkönnun
Úrtak	1225 manns á Mið-Austurlandi (pnr. 700 til 765), 16-75 ára, handahófsvalið úr þjóðskrá
Verknúmer	4019467

Stærð úrtaks og svörun

Upphaflegt úrtak	1225
Svara ekki	423
Fjöldi svarenda	802
Svarhlutfall	65,5%

Greiningarbreytur

Kyn	Karlar og konur
Aldur	Fimm aldursflokkar
Búseta	Átta flokkar
Fjölskyldutekjur	Tekjur allra á heimilinu fyrir skatta, fimm flokkar
Menntun	Fjórir flokkar

Gögn rannsóknarinnar eru vigtuð til þess að úrtak endurspegli þýð nákvæmlega með tilliti til búsetu. Fjöldatölur í skýrslunni eru því námundaðar að næstu heilu tölu, en hlutföll og meðaltöl miðast við fjöldatöluna eins og hún væri með aukastöfum. Misræmi getur því verið á samanlögðum fjölda einstaklinga í greiningum og í tíðnitöflum.

Hlutfall svarenda fyrir vigtun:

Búseta

700 Egilsstaðir	26,3%
710 Seyðisfjörður	6,4%
701,715,720 N-Múlasýsla annað	9,9%
730 Reyðarfjörður	10,0%
735 Eskifjörður	12,6%
740 Neskaupsstaður	20,6%
750,755 Fjarðabyggð annað	9,6%
760, 765 S-Múlasýsla annað	4,7%

Hlutfall í þýði/hlutfall svarenda eftir vigtun:

Búseta

700 Egilsstaðir	27,4%
710 Seyðisfjörður	7,8%
701,715,720 N-Múlasýsla annað	11,7%
730 Reyðarfjörður	10,1%
735 Eskifjörður	10,4%
740 Neskaupsstaður	15,8%
750,755 Fjarðabyggð annað	9,8%
760, 765 S-Múlasýsla annað	7,0%

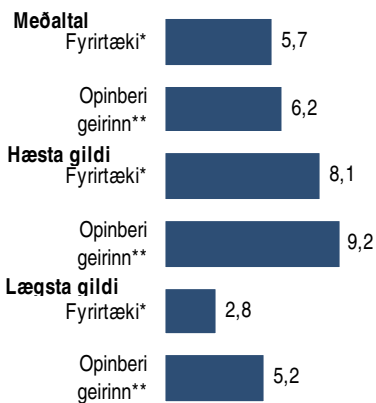
Reykjavík, 24. nóvember 2009

Bestu þakkir fyrir gott samstarf,

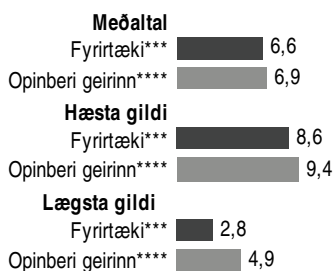
Gísli Steinar Ingólfsson
Lilja Gunnlaugsdóttir
Matthías Þorvaldsson

Allar ábendingar varðandi framsetningu skýrslunnar eru vel þegnar. Vinsamlegast sendið tölvupóst á abending@capacent.is til að koma þeim á framfæri.

Svör	Fjöldi	Hlutfall %	Vikmörk +/-
Mjög jákvæð(ur) (10)	244	32,4	3,3
Frekar jákvæð(ur) (7,5)	330	44,0	3,5
Hvorki né (5)	113	15,0	2,6
Frekar neikvæð(ur) (2,5)	42	5,5	1,6
Mjög neikvæð(ur) (0)	23	3,1	1,2
Jákvæð(ur)		76,4	3,0
Hvorki né		15,0	2,6
Neikvæð(ur)		8,6	2,0
Fjöldi svara	751	100,0	
Tóku afstöðu	751	93,7	
Tóku ekki afstöðu	51	6,3	
Fjöldi svarenda	802	100,0	
Meðaltal (0-10)	7,4		
Vikmörk ±	0,1		

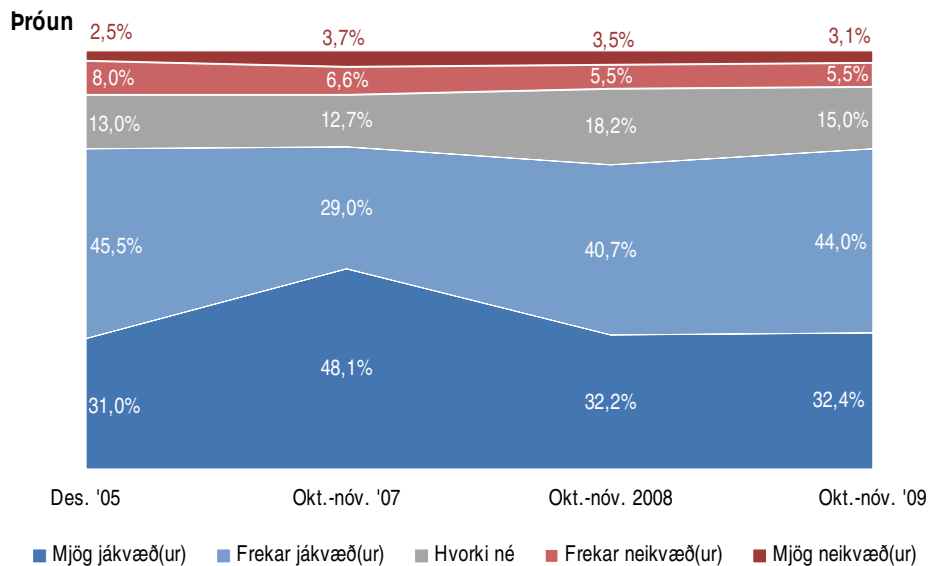


* Samanburður við ímyndarkannanir sem Capacent Gallup hefur gert síðustu 24 mánuði.
** Samanburður við ímyndarkannanir sem Capacent Gallup hefur gert meðal opinberra stofnana og félagasamtaka síðustu 24 mánuði.



*** Samanburður við ímyndarkannanir sem Capacent Gallup hefur gert síðan árið 2001.
**** Samanburður við ímyndarkannanir sem Capacent Gallup hefur gert meðal opinberra stofnana og félagasamtaka síðan árið 2001.

Meðaltal er reiknað með því að leggja saman margfeldi af vægi svars og fjölda sem velja það svar og deila upp í summu með heildarfjölda svara. Í töflunni hér fyrir ofan reiknast meðaltal skv. eftirfarandi formúlu: [Mjög jákvæð(ur) (fj. x 10) + frekar jákvæð(ur) (fj. x 7,5) + hvorki né (fj. x 5) + frekar neikvæð(ur) (fj. x 2,5) + mjög neikvæð(ur) (fj. x 0)] / Heildarfjöldi svara. Meðaltalið tekur gildi á kvarðanum 0 til 10.



Könnun okt.-nóv. '08 var blönduð síma- og netkönnun og þar af leiðandi ber að túlka próunarmynd með varúð.

Greiningar

	Fjöldi svara	Mjög jákvæð(ur)	Frekar jákvæð(ur)	Hvorki né	Frekar neikvæð(ur)	Mjög neikvæð(ur)	Meðaltal (0-10)
Kyn *							
Karlar	420	40%	39%	13%	4%	3%	7,7
Konur	331	23%	51%	17%	7%	3%	7,1
Aldur *							
16-24 ára	128	22%	46%	23%	5%	4%	6,9
25-34 ára	107	31%	45%	20%	3%	1%	7,5
35-44 ára	141	27%	44%	18%	6%	4%	7,1
45-54 ára	165	30%	51%	11%	6%	3%	7,5
55-75 ára	210	45%	37%	8%	6%	3%	7,9
Búseta *							
700 Egilsstaðir	206	31%	43%	15%	7%	4%	7,3
710 Seyðisfjörður	60	31%	33%	24%	6%	6%	6,9
701,715,720 N-Múlasýsla annað	91	27%	40%	16%	10%	6%	6,8
730 Reyðarfjörður	75	42%	47%	7%	3%	1%	8,1
735 Eskifjörður	76	39%	40%	17%	3%	3%	7,9
740 Neskaupsstaður	118	32%	46%	16%	3%	3%	7,6
750,755 Fjarðabyggð annað	76	34%	47%	15%	1%	3%	7,7
760, 765 S-Múlasýsla annað	49	24%	58%	9%	9%		7,4
Fjölskyldutekjur							
Lægri en 250 þúsund	64	27%	48%	8%	14%	3%	7,0
250 til 399 þúsund	128	34%	41%	15%	7%	3%	7,3
400 til 549 þúsund	163	29%	48%	19%	2%	3%	7,5
550 til 799 þúsund	169	36%	41%	15%	6%	3%	7,5
800 þúsund eða hærr	101	42%	38%	16%	2%	2%	7,9
Menntun							
Grunnskólapróf	146	34%	47%	12%	6%	2%	7,6
Grunnskólapróf og viðbót	195	32%	48%	12%	4%	4%	7,5
Framhaldsskólapróf	266	35%	41%	16%	6%	2%	7,5
Háskólapróf	143	28%	41%	19%	8%	4%	7,0

*** Marktækur munur á meðaltölum hópa**

Grænar tölur eru hærrí en efrí vikmörk fyrir heildina
Rauðar tölur eru lægri en neðri vikmörk fyrir heildina

Svör	Fjöldi	Hlutfall %	Vikmörk +/-
Mjög miklu máli (5)	217	27,6	3,1
Frekar miklu máli (4)	356	45,3	3,5
Hvorki né (3)	133	16,9	2,6
Frekar litlu máli (2)	61	7,8	1,9
Mjög litlu máli (1)	19	2,4	1,1
Miklu máli		72,9	3,1
Hvorki né		16,9	2,6
Litlu máli		10,2	2,1
Fjöldi svara	786	100,0	
Tóku afstöðu	786	99,0	
Tóku ekki afstöðu	8	1,0	
Fjöldi svarenda	794	100,0	
Meðaltal		3,9	
Vikmörk ±		0,1	

Meðaltal er reiknað með því að leggja saman margfeldi af vægi svars og fjölda sem velja það svar og deila upp í summuna með heildarfjölda svara. Í töflunni hér fyrir ofan reiknast meðaltal skv. eftirfarandi formúlu: $[Mjög\ miklu\ máli\ (fj.\ x\ 5) + Frekar\ miklu\ máli\ (fj.\ x\ 4) + hvorki\ né\ (fj.\ x\ 3) + Frekar\ litlu\ máli\ (fj.\ x\ 2) + mjög\ litlu\ máli\ (fj.\ x\ 1)] / Heildarfjöldi\ svara.$

Meðaltalið tekur gildi á kvarðanum 1 til 5.

Staðalfrávik er algengur mælikvarði á dreifingu svara í kringum meðaltal. Það segir til um hversu lík eða ólík svör þátttakenda við spurningu eru. Hátt staðalfrávik ber að túlka þannig að svör þátttakenda séu ólík en lágt staðalfrávik þannig að svörin séu lík.

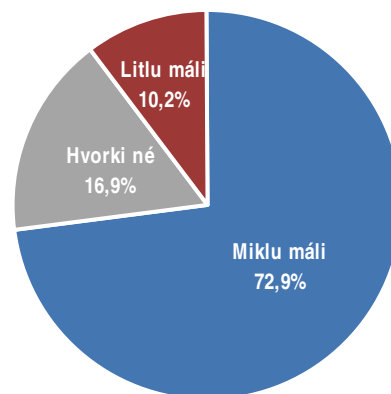
Töflur

Niðurstöður fyrir hverja spurningu eru settar fram í töflum og myndum. Hver spurning er efst á hverri blaðsíðu og nafnið á því sem hún á að mæla er sett fyrir ofan hverja töflu. Í töflunni er hægt að sjá svör þátttakenda og hve margir þeirra tóku ekki afstöðu til þessarar spurningar eða voru ekki spurðir. Í töflunni hér til hliðar má sjá að rétt tæp 28% þátttakenda telja það sem spurt var um skipta mjög miklu máli og ríflega 45% frekar miklu. Ef teknir eru saman þeir sem segja þetta skipta „frekar miklu“ og „mjög miklu“ þá gefur það naumlega 73%.

Vikmörk

Til að geta áttað sig betur á niðurstöðum rannsókna er nauðsynlegt að skilja hvað vikmörk eru. Vikmörk eru reiknuð fyrir hverja hlutfallstölu og meðaltöl og ná jafn langt upp fyrir og niður fyrir töluna nema ef vikmörkin fara niður að 0% eða upp að 100%. Oftast er miðað við 95% vissu. Segja má með 95% vissu að niðurstaða sem fengin er úr rannsókn lægi innan þessara vikmarka ef allir í þýðinu væru spurðir. Dæmi: segja má með 95% vissu að hefðu allir í þýði verið spurðir, hefðu á bilinu 24,5% til 30,7% (27,6% +/- 3,1%) þeirra sagt að þetta skipti mjög miklu máli.

Í framhaldi af þessu er hægt að bera saman svarmöguleikana. Ef vikmörkin skarast ekki er munur á þeim marktækur. T.d. væri hægt að segja með 95% vissu að marktækt fleiri einstaklingar teldu það sem spurt var um skipta frekar miklu máli en mjög miklu máli.



Myndir

Í myndum er reynt að draga saman helstu niðurstöður þannig að auðvelt sé fyrir lesandann að átta sig á hvað sé markverðast hverju sinni. Ennfremur er oft gerð greining á hverri spurningu eftir öðrum greiningarbreytum í könnuninni. Má þar nefna kyn, aldur, búsetu, menntun og aðrar spurningar í sömu könnun. Hér fyrir neðan má sjá greiningu eftir kyni og aldri þátttakenda. Þar sést að ekki er munur á meðaltölum eftir kyni en hins vegar er munur eftir aldri þátttakenda. Hér skiptir það sem spurt var um þá sem eldri eru meira máli en þá sem yngri eru.

Greiningar

	Fjöldi	Mjög miklu	Frekar miklu	Í meðal-lagi	Frekar litlu	Mjög litlu	Meðaltal
Kyn							
Karlar	396	28,8%	43,7%	17,2%	7,1%	3,3%	3,9
Konur	390	26,4%	46,9%	16,7%	8,5%	1,5%	3,9
Aldur *							
16-24 ára	166	22,1%	44,8%	16,3%	12,8%	4,0%	3,7
25-34 ára	159	22,6%	42,8%	16,4%	13,8%	4,4%	3,7
35-44 ára	164	25,0%	42,1%	24,4%	7,3%	1,2%	3,8
45-54 ára	136	30,1%	47,8%	15,4%	5,1%	1,5%	4,0
55-75 ára	161	32,3%	48,4%	11,8%	4,3%	3,1%	4,0

* Marktækur munur á meðaltölum hópa

Marktekt

Algengur misskilningur er að ef niðurstaða tölfræðiþrófs er ekki tölfræðilega marktæk þá sé ekkert að marka þá niðurstöðu. Það er rangt, því eina merking tölfræðilegrar marktæktar felst í því hvort hægt sé að alhæfa mun í úrtaki yfir á þýði.

Við úrvinnslu á niðurstöðum eru alla jafna notuð tölfræðiþróf sem greina hvort munur á tilteknum hópum sé tölfræðilega marktækur eða ekki. Í flestum tilfellum er einhver munur á öllum hópnum sem athugaðir eru. Þar sem einungis er verið að vinna með úrtök eru marktæktarþróf notuð til að meta hvort hægt sé að staðhæfa hvort einhver munur sé einnig í því þýði sem úrtakið var dregið úr (dæmi um þýði: Allir Íslendingar á aldrinum 18-69 ára). Ef niðurstaða er ekki tölfræðilega marktæk er ekki hægt að staðhæfa að einhver munur sé á tilteknum hópum í þýði þrátt fyrir að munur sé á þeim í úrtakinu. Ef niðurstaða er tölfræðilega marktæk má álykta sem svo að munur sé á þessum hópum í þýðinu.

capacent

KEEP IMPROVING